



REFERENZLISTE: Brandschutz

KULTUR- UND INITIATIVHAUS „STRAZE“

BAUAUFGABEN

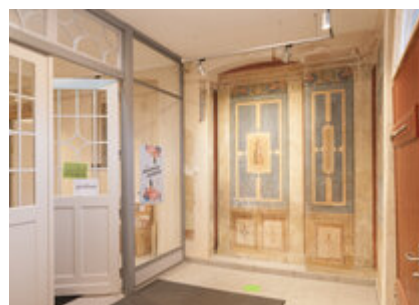
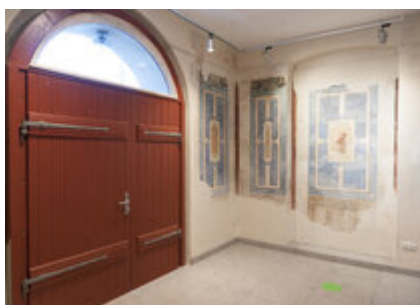
- Sanierung des historischen Gesellschaftshauses „Zum Greif“ zum Kultur- und Initiativenhaus „Straze“
- Umbau für Kulturangebote im historischen Emporensaal, Cafébetrieb, Kunsthandwerk und Werkstätten, Bildungseinrichtungen, Übernachtungsbetrieb und Wohnen
- Hausschwammsanierung, Restaurierung und Erhalt historischer Wandfassungen
- Wiederherstellen der Gebäudestandsicherheit, anspruchsvoller Baugrund, nachträglicher Fundamentierung, Bohrpfehlgründung, umfangreiche Instandsetzung historischer Holz- und Dachtragwerke
- Herstellung der Barrierefreiheit, energetische Saneierung
- komplexe Brandschutzplanung, Antrag und Genehmigung von 21 Abweichungen und Erleichterungen Integration umfangreicher Eigenleistungen
- Förderung aus 10 Förderprogrammen, u.a. Landesprogramm Denkmalpflege, Deutsche Stiftung Denkmalschutz, Städtebaufördermittel

LEISTUNGEN

- Bestandaufnahme und Schadenanalyse
- Denkmalpflegerische Zielstellung
- Architekten- und Ingenieurleistungen HOAI LPH 1 bis 8
- Mithilfe bei der Beantragung und Abrechnung von Fördermitteln
- Tragwerksplanung
- Brandschutzplanung
- Betreuung und Integration von Eigenleistungen der Bauherren

PROJEKTDATEN

- Bauherr: Stralsunder Straße 10 GmbH & Kultur- und Initiativenhaus Greifswald e.V.
- Sonderbau Gebäudeklasse 5, Versammlungsstätte mit angeschlossener gemeinschaftlicher Wohnnutzung
- Gebäudekenndaten:
NUF 3.402,15 m²
BRI 14.254,91 m³
BGF 1.346,67 m²
- Geamtbaukosten: 4.64 Mio. €
- Projektbeginn: 2012
- 1. BA statische Sicherung 08/2016 – 02/2018
- 2. BA Ausbau des Wohnbereichs 02/2017 – 08/2018
- 3. BA Erweiterungsneubau 02/2018 – 07/2019
- 4. BA Ausbau des Saalgebäudes 01/2018 – 10/2020
- 4. BA Installation Lüftungsanlage Saal 06/201 – 12/2021
- 5. BA Fassadensanierung 06/2022 – 12/2022





SKD FACHSCHULE / KINDERTAGESSTÄTTE "HAND IN HAND"

► **BAUAUFGABEN**

- Umbau des Bestandsgebäudes und Erweiterung neuer bei laufender Nutzung
- Brandschutzertüchtigung

► **LEISTUNGEN**

- Architekten- und Ingenieurleistung HOAI LPH 1 bis 9
- Tragwerksplanung
- Brandschutzplanung

► **PROJEKTDATEN**

- Bauherr: SKD Seminar für kirchlichen Dienst gGmbH
- Gebäudeklasse 3, Schulgebäude und Kindertagesstätte
- Gebäudekenndaten SKD:
BRI 6.616,36 m³
NF 1.108,78 m²
- Gebäudekenndaten Kita:
BRI 6.289,79 m³
NF 1.213,53 m²
- Baukosten
SKD 1,79 Mio. €
Kita 280.000,- €
- Planungsbeginn: 2015
- Fertigstellung: 2021





TANGRAM PlanWerkstatt GmbH Architektur- und Ingenieurbüro

KINDERTAGESSTÄTTE „REGENBOGEN“

BAUAUFGABEN

- 1. Bauabschnitt: Errichtung einer Fluchttreppe für den Zweiten Rettungsweg am Bestandsgebäude
- 2. Bauabschnitt: Zweigeschossiger Erweiterungsneubau an die bestehende Kindertagesstätte
- 18 Krippenplätze
- 30 Kindergartenplätze
- 22 Hortplätze

LEISTUNGEN

- Architekten- und Ingenieurleistung HOAI LPH 1 bis 8
- Tragwerksplanung
- Brandschutzplanung
- Flucht- und Rettungswegpläne, Feuerwehrpläne

PROJEKTDATEN

- Bauherr: Kreisdiakonische KiTa gGmbH
- Gebäudeklasse 3, Kindertagesstätte
- Gebäudekenndaten:
BRI 1.192,28 m³
NF 410,42 m²
- Baukosten: 862.000,- €
- Planungsbeginn: 2018
- Fertigstellung: 2022





HORT / KINDERTAGESSTÄTTE „NAUTILUS“

► **BAUAUFGABEN**

- Neubau eines freistehenden, eingeschossigen Gebäudes mit der Option einer späteren Aufstockung um ein Vollgeschoss in Massivbauweise
- 36 Kindergartenplätze, Kinder 3 bis 7 Jahre
- 132 Hortplätze, Schulkinder 6 bis 12 Jahre

► **LEISTUNGEN**

- Architekten- und Ingenieurleistungen HOAI LPH 1 bis 8
- Tragwerksplanung
- Brandschutzplanung, Flucht- und Rettungswegpläne, Feuerwehrpläne

► **PROJEKTDATEN**

- Bauherr: ILL Institut Lernen & Leben e.V.
- Gebäudeklasse III, unregelter Sonderbau (Kindertagesstätte)
- Gebäudekenndaten:
BRI 4.716 m³
NF 1.055,41 m²
VF 26,22 m²
TF 8,25 m²
- Baukosten: 2,47 Mio. €
- Planungsbeginn: 2019
- Fertigstellung: 2021





HORT / KINDERTAGESSTÄTTE „NORDLICHTER“

► **BAUAUFGABEN**

- Neubau einer Kindertagesstätte als freistehendes, zweigeschossiges Gebäude mit zusätzlichem Staffelgeschoss in Massivbauweise
- 110 Hortplätze und 78 Kita-Plätze, Kinder 0 bis 12 Jahre

► **LEISTUNGEN**

- Architekten- und Ingenieurleistungen HOAI LPH 1 bis 8
- Tragwerksplanung
- Brandschutzplanung, Flucht- und Rettungswegpläne, Feuerwehrpläne

► **PROJEKTDATEN**

- Bauherr: ILL Institut Lernen & Leben e.V.
- Gebäudeklasse III, unregelmäßiger Sonderbau (Kindertagesstätte, Hort)
- Gebäudekenndaten:
BRI 5.795 m³
NF 1.376,70 m²
VF 78,00 m²
TF 4,20 m²
- Baukosten: 2,48 Mio. €
- Planungsbeginn: 2018
- Fertigstellung: 2020





TANGRAM PlanWerkstatt GmbH

Architektur- und Ingenieurbüro

BETREUTES WOHNEN, SENIORENWOHNGEMEINSCHAFT

BAUAUFGABEN

- Neubau eines Wohnhauses für betreutes Wohnen einer Seniorenwohngemeinschaft
- Zweigeschossiger Neubau in Massivbauweise mit ausgebautem Dachgeschoss und eingeschossigem Anbau
- Hauptdach Satteldach als Pfettendach, Anbau extensiv begrünte Flachdach
- Einrichten von 12 Einzelzimmern in drei Etagen
- 2 barrierefreie Gemeinschaftsbäder je Etage
- Großzügige Wohnküche im Erdgeschoss und Gemeinschaftsbereiche je Etage

LEISTUNGEN

- Architekten- und Ingenieurleistung HOAI LPH 1 bis 8
- Brandschutzplanung

PROJEKTDATEN

- Bauherr: Diakonie Sozialstationen Peenestadt GmbH
- Gebäudeklasse 3, unregelmäßiger Sonderbau (Wohngebäude mit betreutem Wohnen)
- Gebäudekennndaten:
BRI 2.565 m³
NF 483,11 m²
- Baukosten: 1,25 Mio. €
- Planungsbeginn: 2017
- Fertigstellung: 2020





WOHNHAUS STEINBECKERSTR. 35

► **BAUAUFGABEN**

- Denkmalgerechte Sanierung des historischen Gebäudes
- Restaurierung und Erhalt historischer Wandfassungen
- Förderung aus Städtebaufördermitteln

► **LEISTUNGEN**

- Bestandsaufnahme
- Denkmalpflegerische Zielstellung
- Architekten- und Ingenieurleistungen HOAI LPH 1 bis 8
- Tragwerksplanung
- Brandschutzkonzept und brandschutztechnische Bauüberwachung
- Mithilfe bei der Beantragung und abrechnung von Fördermitteln

► **PROJEKTDATEN**

- Bauherr: Dr. Guth
- Gebäudeklasse 4
- Gebäudekenndaten:
BRI 3.641,58 m³
NGF 801,51 m²
NF 622,50 m²
TF 6,24 m²
VF 172,77 m²
- Baukosten: 1,74 Mio. €
- Planungsbeginn: 2016
- Fertigstellung: 2019





TANGRAM PlanWerkstatt GmbH

Architektur- und Ingenieurbüro

„ALTES FORSTHAUS“ NATURERBEZENTRUM PRORA

BAUAUFGABEN

- Denkmalgerechte Sanierung des Bestandsgebäudes mit Nebengebäude (Kassenhaus)
- Schlösschen: Verwaltung Naturerbezentrum im EG, Wohnungen in beiden Obergeschossen
- Nebengebäude: Verwaltung Naturerbezentrum im EG, Öffentliche Toilettenanlage

LEISTUNGEN

- Bestandsaufnahme
- Denkmalspflegerische Zielstellung
- Architekten- und Ingenieurleistungen HOAI LPH 3 bis 9 als ARGE mit dem Architekturbüro Heike Nessler Lauterbach
- Tragwerksplanung
- Brandschutzplanung

PROJEKTDATEN

- Bauherr: DBU Naturerbe GmbH & DieErlebnisAkademie AG
- Auftraggeber: Architekturbüro Stöger, Sönberg
- Gebäudekenndaten:
Schlösschen NF 277,28 m²
Nebengebäude NF 155,65 m²
- Baukosten: 1,77 Mio. €
- Planungsbeginn: 2012
- Fertigstellung: 2013





NATURERBE ZENTRUM PRORA

BAUAUFGABEN

- Neubau eines Umweltbildungszentrums mit Baumwipfelpfad
- Einrichtung von Ausstellungsräumen, Seminarräumen und Gaststätte

LEISTUNGEN

- Architekten- und Ingenieurleistungen HOAI LPH 6 bis 9 als ARGE mit dem Architekturbüro Heike Nessler Lauterbach
- Brandschutzplanung

PROJEKTDATEN

- Bauherr: DBU Naturerbe GmbH & DieErlebnisAkademie AG
- Auftraggeber: Architekturbüro Stöger, Sönberg
- Gebäudeklasse 3, Sonderbau (Versammlungsstätte, Bildungszentrum mit Gastronomie)
- Gebäudekenndaten:
NF ~ 1.200 m²
- Baukosten: 5,43 Mio. €
- Planungsbeginn: 2012
- Fertigstellung: 2013





TANGRAM PlanWerkstatt GmbH

Architektur- und Ingenieurbüro

WOHN- UND GESCHÄFTSHAUS LANGE STR. 5 GREIFSWALD

BAUAUFGABEN

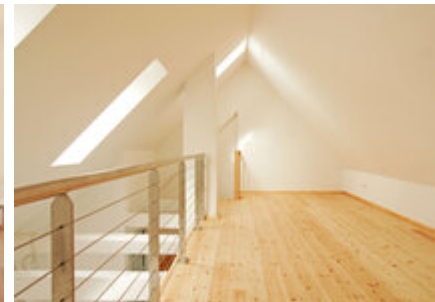
- Sanierung des historischen Gebäudes mit Gastwirtschaft
- Ensembleschutz in der historischen Altstadt
- Umbau des Erd- und Obergeschosses zur Anwaltskanzlei
- Einrichtung einer Wohnung im Dachgeschoss

LEISTUNGEN

- Bestandsaufnahme
- Architekten- und Ingenieurleistungen HOAI LPH 1 bis 9
- Tragwerksplanung
- Brandschutzplanung

PROJEKTDATEN

- Bauherr: Bauherrngemeinschaft Peters & Schinkels
- Gebäudekenndaten:
NF 393,28 m²
HNF 267,10 m²
NNF 87,85 m²
WF 157,30 m²
VF 38,33 m²
- Baukosten: 475.000,- €
- Planungsbeginn: 2015
- Fertigstellung: 2016





TANGRAM PlanWerkstatt GmbH

Architektur- und Ingenieurbüro

JAGDSCHLOSS GRANITZ

► BAUAUFGABEN

- Umsetzung des Ausstellungskonzepts 2. bis 4. Bauabschnitt
- Denkmalgerechte Sanierung des Jagdschlusses aus dem 19. Jahrhundert
- Baumaßnahmen bei laufender Nutzung

► LEISTUNGEN

- Architekten- und Ingenieurleistungen HOAI LPH 2 bis 9
- Tragwerksplanung
- Brandschutzkonzept und brandschutztechnische Bauüberwachung

► PROJEKTDATEN

- Bauherr: Betrieb für Bau und Liegenschaften M-V, Geschäftsbereich Schwerin
- Gebäudekenndaten:
NF 1.691,48 m²
HNF 922,09 m²
NNF 669,40 m²
- Baukosten: 4,42 Mio. €
- Planungsbeginn: 2009
- Fertigstellung: 2015





BETREUTES WOHNEN BAUSTR. 40 DEMMIN

► **BAUAUFGABEN**

- Umbau des ehemaligen Werkstattgebäudes zum Wohn- und Geschäftshaus für Betreutes Wohnen
- Einrichtung von 18 Wohneinheiten, Sozialstation und Tagescafé
- Abbruch der desolaten Altbausubstanz auf dem gesamten Grundstück

► **LEISTUNGEN**

- Bestandsaufnahme
- Architekten- und Ingenieurleistungen HOAI LPH 1 bis 9
- Tragwerksplanung
- Brandschutzplanung

► **PROJEKTDATEN**

- Bauherr: Diakonie Sozialstationen PeenegGmbH Gützkow
- Gebäudeklasse 4, Sonderbau (betreutes Wohnen, Büronutzung, Gastronomie)
- Gebäudekenndaten:
BRI 5.865,19 m³
NR 1.555,45 m²
HNF 1.282,33 m²
WF 880,59 m²
VF 256,26 m²
TF 16,86 m²
- Baukosten: 2,11 Mio. €
- Planungsbeginn: 2013
- Fertigstellung: 2016





TANGRAM PlanWerkstatt GmbH

Architektur- und Ingenieurbüro

KINDERTAGESSTÄTTE „ARCHE NOAH“

BAUAUFGABEN

- Denkmalgerechte Sanierung und Erweiterung der Kindertagesstätte bei laufender Nutzung
- 1. Bauabschnitt Dachgeschossausbau
- 2. Bauabschnitt Modernisierung der Sanitärräume

LEISTUNGEN

- Aufmaß und Bauzustandsermittlung
- Architekten- und Ingenieurleistungen HOAI LPH 1 bis 9
- Tragwerksplanung
- Brandschutzplanung

PROJEKTDATEN

- Bauherr: Kreisdiakonisches Werk Greifswald OVP e.V.
- Gebäudeklasse 4
- Gebäudekenndaten:
NGF 896,24 m²
NF 748,14 m²
FF 24,35m²
VF 123,75 m²
- Baukosten: 392.000,- €
- Planungsbeginn: 2009
- Fertigstellung 1.BA: 2011
- Fertigstellung 2.BA: 2013





TANGRAM PlanWerkstatt GmbH

Architektur- und Ingenieurbüro

VILLA ELLERNHOLZSTRASSE

▶ BAUAUFGABEN

- Sanierung und Nutzungsänderung des Wohn- und Geschäftshauses

▶ LEISTUNGEN

- Tragwerksplanung
- Brandschutzkonzept und brandschutztechnische Bauüberwachung

▶ PROJEKTDATEN

- Bauherr: Succow-Stiftung
- Gebäudeklasse 4, Wohn- und Bürogebäude
- Planungsbeginn: 2011





TANGRAM PlanWerkstatt GmbH

Architektur- und Ingenieurbüro

KINDERTAGESSTÄTTE „BENJAMIN“

► BAUAUFGABEN

- Umfassende Sanierung und Erweiterung der Kindertagesstätte bei laufender Nutzung in zwei Bauabschnitten
- 1. BA Kindergarten
- 2. BA Kinderkrippe

► LEISTUNGEN

- Aufmaß und Bauzustandsermittlung
- Architekten- und Ingenieurleistungen HOAI LPH 1 bis 8
- Tragwerksplanung
- Brandschutzkonzept

► PROJEKTDATEN

- Bauherr: Kreisdiakonisches Werk Greifswald OVP e.V.
- Gebäudeklasse 3, Kindertagesstätte
- Gebäudekenndaten:
1.184,68 m³
NF 625,43 m²
HNF 476,49 m²
NNF 27,32 m²
BF 21,10 m²
VF 100,52 m²
- Baukosten:
Krippe 319.000,- €
KiGa 157.000,- €
- Planungsbeginn: 2007
- Fertigstellung
- KiGa 2007
- Krippe 2011





GEMEINDEZENTRUM POSERITZ

BAUAUFGABEN

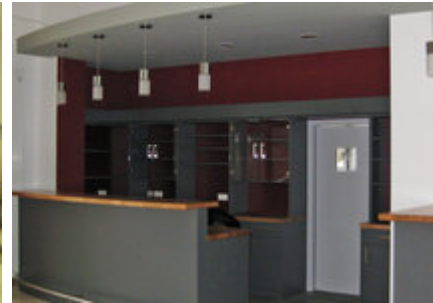
- Rückbau des vorhandenen Schulgebäudes in MP5-Bauweise
- Umbau des verbleibenden Gebäuderestes zum Gemeindezentrum
- Zuwendungsmaßnahme ZIP M-V

LEISTUNGEN

- Architekten- und Ingenieurleistungen HOAI LPH 1 bis 9 als ARGE mit dem Architekturbüro Heike Nessler Lauterbach
- Mithilfe bei der Beantragung und Abrechnung von Fördermitteln
- Tragwerksplanung
- Brandschutzplanung

PROJEKTDATEN

- Bauherr: Gemeinde Poseritz
- Gebäudekenndaten:
BRI 2.892,49 m³
BGF 979,01 m²
- Baukosten: 684.000,- €
- Planungsbeginn: 2009
- Fertigstellung: 2011





TANGRAM PlanWerkstatt GmbH Architektur- und Ingenieurbüro

WOHNHÄUSER BECKERBERG-HAMBURG

▶ BAUAUFGABEN

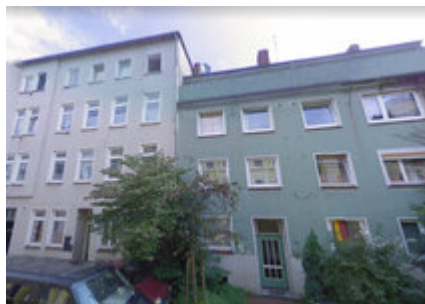
- Umbau, Sanierung und Modernisierung von Mehrfamilienhäusern

▶ LEISTUNGEN

- Brandschutztechnische Bauüberwachung

▶ PROJEKTDATEN

- Bauherr: Thamer GbR
- Fertigstellung: 2009





TANGRAM PlanWerkstatt GmbH

Architektur- und Ingenieurbüro

SCHULE SELLIN

BAUAUFGABEN

- Neubau einer Aula und Eingangsbereich
- Zuwendungsmaßnahme ZIP M-V
- Erweiterungsneubau für den Hort der Grundschule

LEISTUNGEN

- Architekten- und Ingenieurleistungen HOAI LPH 1 bis 9 als ARGE mit dem Architekturbüro Heike Nessler Lauterbach
- Brandschutzplanung (Erweiterungsneubau)

PROJEKTDATEN

- Bauherr: Gemeinde Sellin
- Planungsbeginn: 2008
- Fertigstellung Aula: 2009
- Fertigstellung Hort: 2022





TANGRAM PlanWerkstatt GmbH

Architektur- und Ingenieurbüro

WOHN- UND GESCHÄFTSHAUS MARKT 6 ANKLAM

▶ BAUAUFGABEN

- Neubau eines unterkellerten Wohn- und Geschäftshauses mit 2 Gewerbeeinheiten (Gaststätte und Verkaufseinrichtung) im Erdgeschoss und 17 Wohnungen in zwei Obergeschossen und ausgebautem Dachgeschoss

▶ LEISTUNGEN

- Brandschutztechnische Bauüberwachung

▶ PROJEKTDATEN

- Bauherr: Grundstücks- und Wohnungswirtschaft GmbH Anklam
- Gebäudeklasse 4 (Wohngebäude, Gaststätte, Verkaufsraum)
- Fertigstellung: 2009





TANGRAM PlanWerkstatt GmbH

Architektur- und Ingenieurbüro

KINDERTAGESSTÄTTE ST. MARIEN

► BAUAUFGABEN

- Sanierung und Umbau der Kindertagesstätte

► LEISTUNGEN

- Brandschutzkonzept

► PROJEKTDATEN

- Bauherr: Kirchengemeinde St. Marien
- Planungsbeginn: 2007





TANGRAM PlanWerkstatt GmbH

Architektur- und Ingenieurbüro

KINDERTAGESSTÄTTE „KINDERKAHN“

BAUAUFGABEN

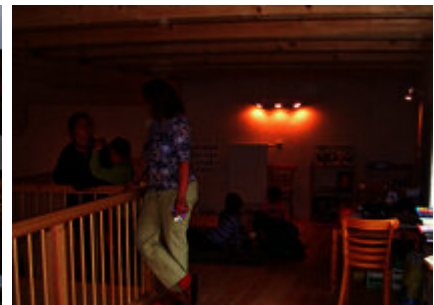
- Erweiterung der Kindertagesstätte durch Neubau eines Gebäudes für die Einrichtung einer Gruppe zur Integration von max. 3 Kindern mit besonderen Belastungen (Behinderungen)
- Einrichtung barrierefreier Zugänge zum Gebäude und Gruppenraum sowie einer rollstuhlgerechten Kinderküche
- Erweiterung der Sanitärräume um eine rollstuhlgerechte Sanitäranlage mit Dusche

LEISTUNGEN

- Architekten- und Ingenieurleistungen HOAI LPH 1 bis 9
- Tragwerksplanung
- Brandschutzplanung

PROJEKTDATEN

- Bauherr: Förderverein christlicher Frauen für Familienbildung e.V.
- Gebäude niedriger Höhe, Kindertagesstätte
- Gebäudekenndaten:
BRI 453,69 m³
NF 203,74 m²
HNF 178,97 m²
VF 23,15 m²
- Baukosten: 180.000,- €
- Planungsbeginn: 2005
- Fertigstellung: 2007





TANGRAM PlanWerkstatt GmbH Architektur- und Ingenieurbüro

WOHN- UND GESCHÄFTSHAUS STEINBECKERSTRASSE 21 GREIFSWALD

► BAUAUFGABEN

- Denkmalgerechte Sanierung des Wohn- und Geschäftshauses aus dem 19. Jahrhundert
- Dachgeschossausbau und Neubau einer Treppe als Adaption der Bestandstreppe
- Neubau von Dachgauben an angestammter Stelle nach historischem Vorbild
- Errichtung von 6 Wohnungen und 2 Gewerbeeinheiten
- Förderung aus Städtebaumitteln

► LEISTUNGEN

- Aufmaß und Bauzustandserkundung
- Denkmalpflegerische Zielstellung
- Architekten- und Ingenieurleistungen HOAI LPH 1 bis 8
- Mithilfe bei der Beantragung und Abrechnung von Fördermitteln
- Brandschutzplanung

► PROJEKTDATEN

- Bauherr: privat
- Planungsbeginn: 2001
- Fertigstellung: 2004

